



GOBIERNO REGIONAL AREQUIPA
GERENCIA REGIONAL DE SALUD
RED DE SALUD AREQUIPA CAYLLOMA

BOLETIN EPIDEMIOLOGICO SEMANAL N.º 15 DEL 10/3/2022 AL 16/04/2022

CONTENIDO

SITUACIÓN DE LAS ENFERMEDADES TRANSMISIBLES NOTIFICACIÓN CONSOLIDADA E IND

Casos IRA's
Casos Neumonía
SOB/ASMA
Casos EDA's
Trasmisibles:
Sarampión/ Rubéola
VIH/SIDA
Tuberculosis
No trasmisibles
Diabetes
Otras
Muerte Perinatal
Muerte materna
Chagas
Accidentes de tránsito
COVID 19

**Dirección Red de Salud
Arequipa Caylloma**

MC Carlos Yovani Cuya Mamani

**Oficina de Planeamiento,
Presupuesto y Desarrollo
Institucional-R.S.A.C.**

M.C. Lola Trinidad Flores Guevara

OFICINA DE EPIDEMIOLOGÍA

**M.C. Ana Patricia Polanco
Gutiérrez**

Lic. María Luz Acillo Orado

C.D. Emilio González Polar Mesia

**EQUIPO DE APOYO:
OFICINA DE ESTADISTICA E
INFORMATICA**

2022

INMUNIZACIONES

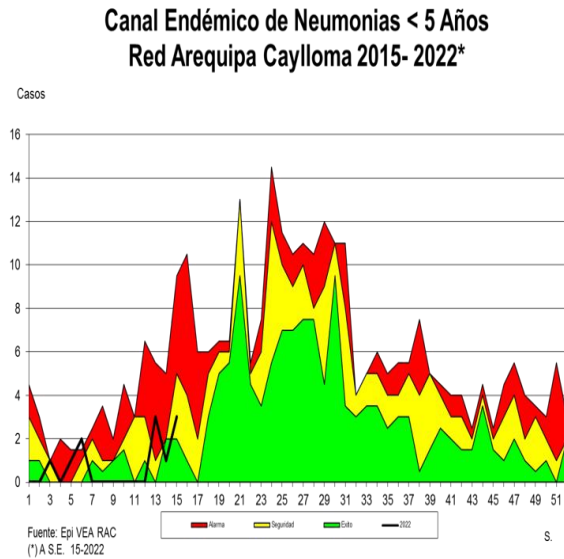
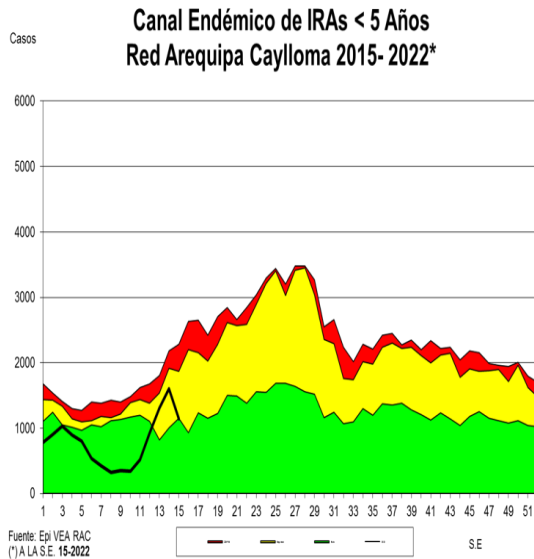
La inmunización es el proceso por el que una persona se hace inmune o resistente a una enfermedad infecciosa, por lo general mediante la administración de una vacuna. Las vacunas estimulan el propio sistema inmunitario del cuerpo para proteger a la persona contra infecciones o enfermedades posteriores. La inmunización previene enfermedades, discapacidades y defunciones por enfermedades prevenibles por vacunación, tales como el cáncer cervical, la difteria, la hepatitis B, el sarampión, la paroditis, la tos ferina, la neumonía, la poliomielitis, las enfermedades diarreicas por rotavirus, la rubéola y el tétanos.

Se estima que si se cumple con los objetivos de cobertura para la introducción y/o la utilización continua de únicamente 10 vacunas (contra la hepatitis B, el *Haemophilus influenzae* tipo b, el virus del papiloma humano, la encefalitis japonesa, el sarampión, el meningococo A, el neumococo, el rotavirus, la rubéola y la fiebre amarilla) podrían evitar de 24 a 26 millones de futuras muertes en 94 países de ingresos bajos o medio-bajos.

El Programa Ampliado de Inmunización (PAI) en la Región de las Américas ha sido exitoso durante más de 40 años, siendo un líder global en la eliminación y el control de varias enfermedades prevenibles por vacunación (EPV), tales como la viruela, la poliomielitis, la rubéola, el síndrome de rubéola congénita, el sarampión y el tétanos neonatal. Además, desde la creación del PAI en 1977, se ha pasado del uso de seis vacunas en el esquema nacional de vacunación en los países, a un uso promedio de más de 16 vacunas, lo que representa una mayor protección para la población se podrían evitar de 24 a 26 millones de futuras muertes en 94 países de ingresos bajos o medio-bajos.

TENDENCIA DE LAS ENFERMEDADES BAJO VIGILANCIA EPIDEMIOLÓGICA 2021

1. INFECCION RESPIRATORIA AGUDA (I.R.A.) EN POBLACIÓN MENOR DE 5 AÑOS



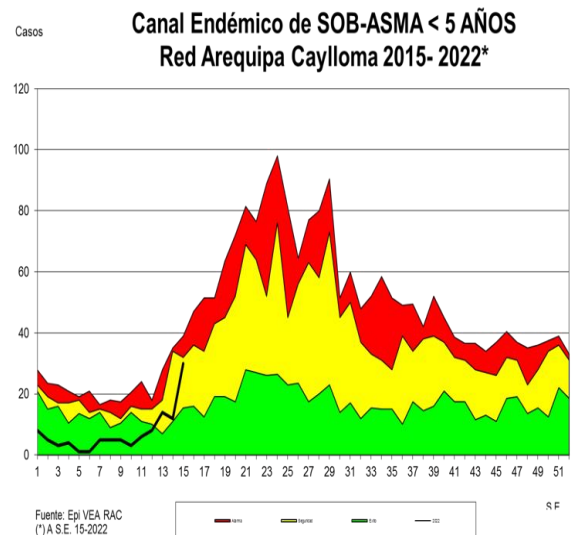
En la semana se registraron **(1138)** casos de IRAs, disminuyeron los casos con respecto a la semana anterior en **29%**, los distritos con mayor frecuencia de presentación de casos son: Cerro Colorado, Paucarpata y Hunter. La Tasa de Incidencia es de **121.2 X 1000** menores de 5 años, con un total de **(11868)** casos acumulados a la semana 15. Se observa disminución de casos en **29 %** en relación al promedio de los últimos 7 años. Según el canal endémico, nos encontramos en zona de **seguridad**.

NEUMONÍA EN POBLACIÓN MENORES DE 5 AÑOS

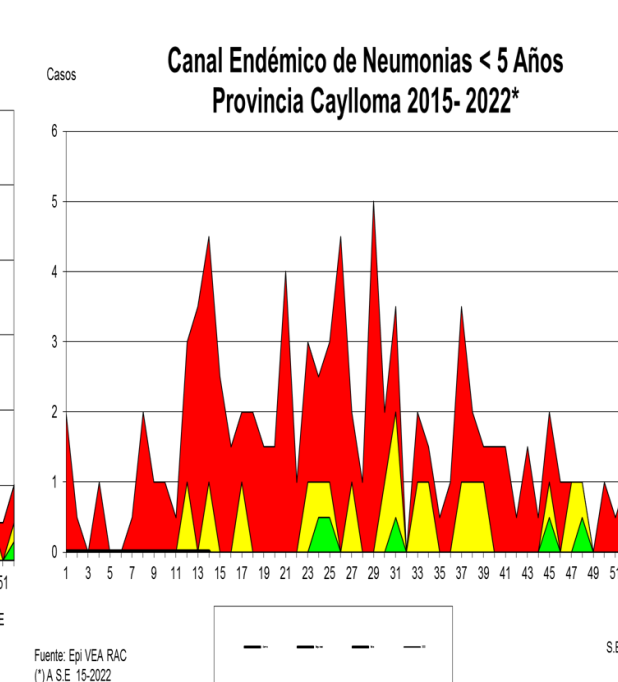
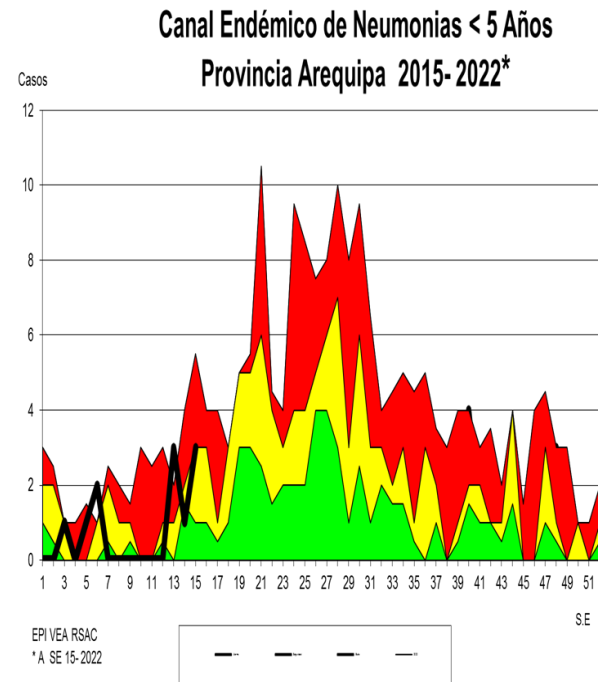
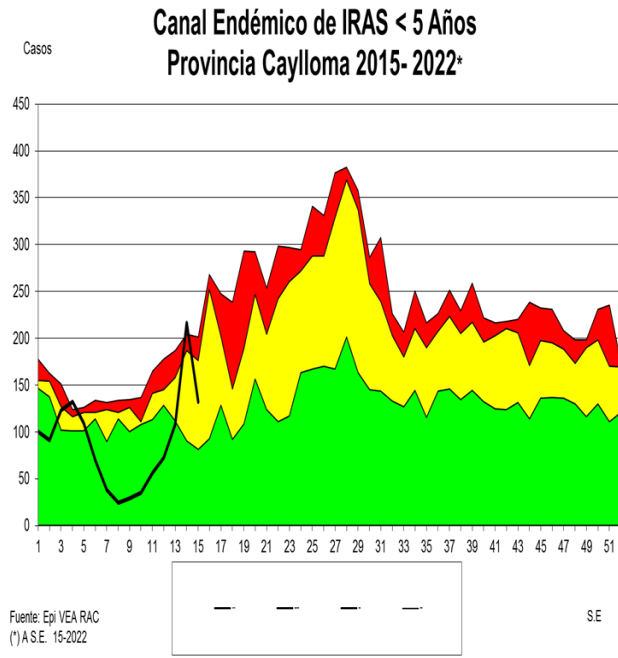
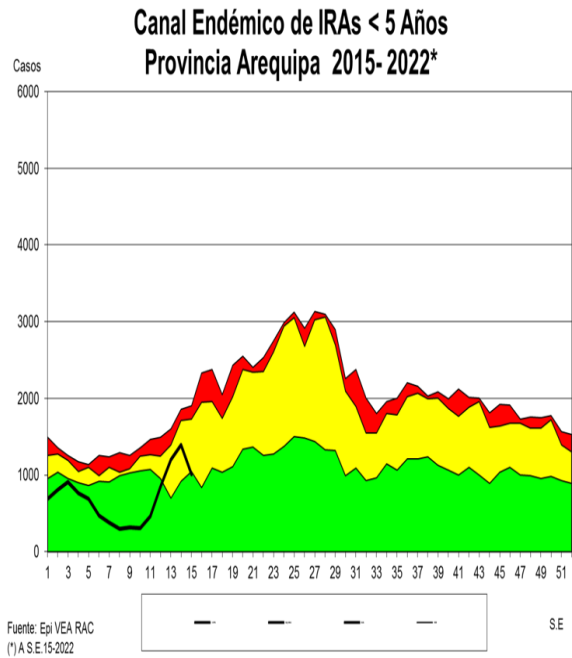
En la presente semana se notificó **(03)** casos. Se observa incremento en la notificación en relación a la semana anterior del **200%**, con respecto a los 7 últimos años se observa disminución de casos del **65 %**. Acumulado tenemos **(11)** casos a la semana 15. Nos encontramos en **zona de seguridad**.

SOBA EN MENORES DE 5 AÑOS

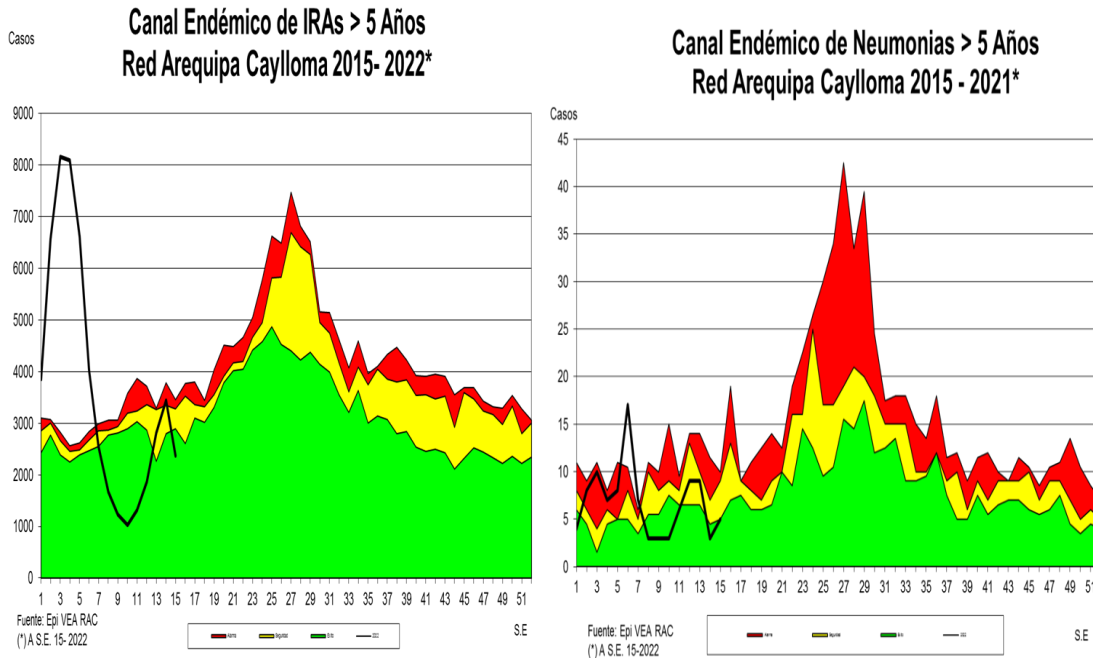
En la presente semana se notificó **(30)** casos, se observa que los casos incrementaron en relación a la semana anterior en un **150%**. Teniendo un acumulado de **(110)** casos a la semana 15. La tasa de incidencia es de **1.12** por 1000 niños menores de 5 años. En relación a los últimos 7 años se observa una disminución del **79.6%**. Nos encontramos en **zona de seguridad**



PERFIL EPIDEMIOLOGICO IRAS Y NEUMONIAS, POR PROVINCIAS, EN POBLACIÓN MENOR DE 5 AÑOS



2. INFECCIÓN RESPIRATORIA AGUDA (I.R.A.) EN POBLACIÓN MAYOR DE 5 AÑOS



Se notificaron **(3377)** casos de IRAs en mayores de 5 años, se observa disminución en **30.9 %** en relación a la S.E. anterior; los distritos con mayor número de casos son: Paucarpata, Cerro Colorado y Hunter, siendo la Tasa de incidencia de **46.2** por mil mayores de cinco años con un total de **(53265)** casos a la semana 15; se observa disminución de casos **34.6 %** con respecto a los 7 últimos años. Nos encontramos en **zona de alarma**.

NEUMONIA EN POBLACIÓN MAYOR DE 5 AÑOS

En la presente semana se notificaron **(05)** casos, incremento en relación a la semana anterior. Comparando la semana actual con el promedio semanal de siete años anteriores se observa disminución de casos **(72 %)**. Los casos acumulados **(102)** a la semana 15 que hacen una tasa de Incidencia Acumulada de **0.09 X 1000** mayores de 5 años. Nos encontramos en **zona de éxito**.

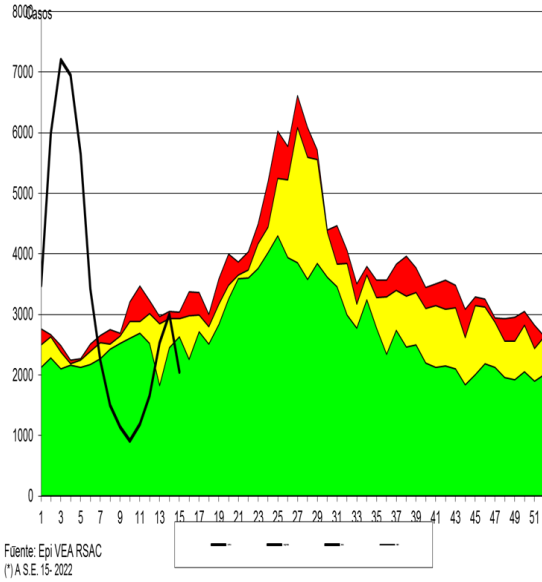
Recomendaciones:

Realizar seguimiento a los casos de neumonía tanto en niños como adultos para prevenir complicaciones o mortalidad por la misma.

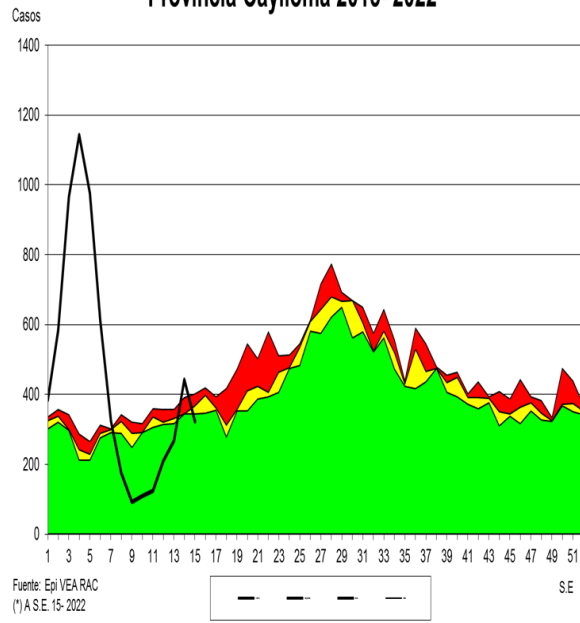
Realizar promoción de la salud en medidas y cuidados en procesos respiratorios para prevención de complicaciones como la neumonía debido al incremento de frío.

PERFIL EPIDEMIOLOGICO IRAS Y NEUMONIAS, POR PROVINCIAS, EN POBLACIÓN MAYOR DE 5 AÑOS.

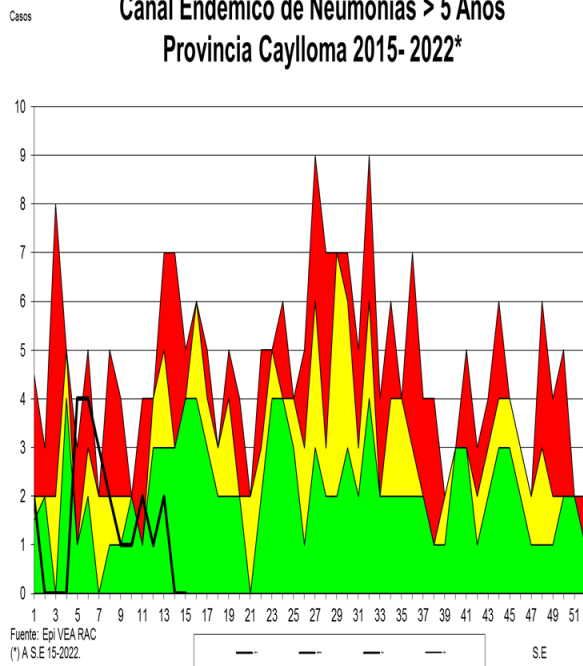
**Canal Endémico de IRAs > 5 Años
Provincia Arequipa 2015- 2022***



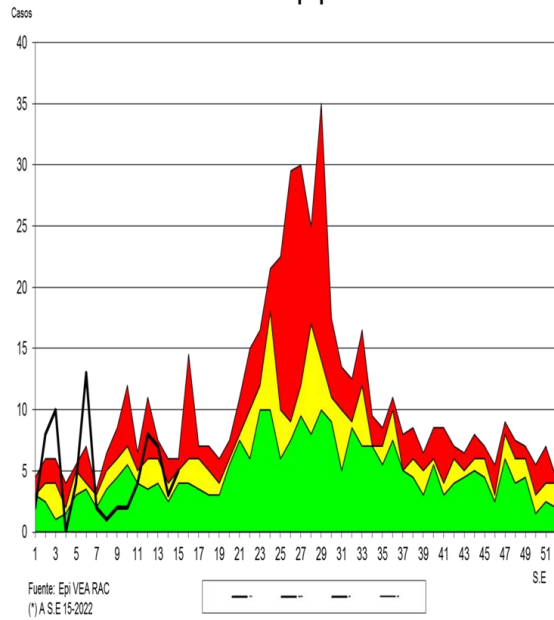
**Canal Endémico de IRAs > 5 Años
Provincia Caylloma 2015- 2022***



**Canal Endémico de Neumonias > 5 Años
Provincia Caylloma 2015- 2022***

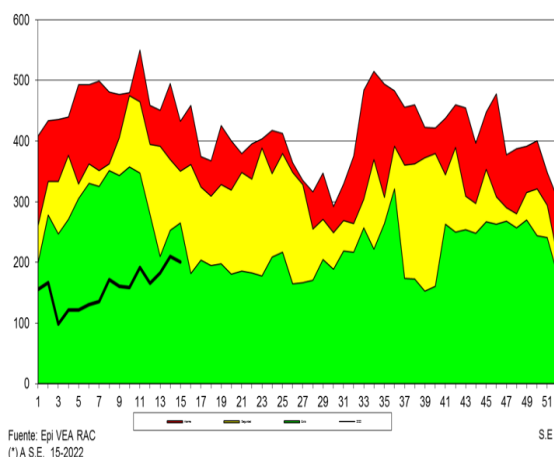


**Canal Endémico de Neumonias > 5 Años
Provincia Arequipa 2015- 2022***

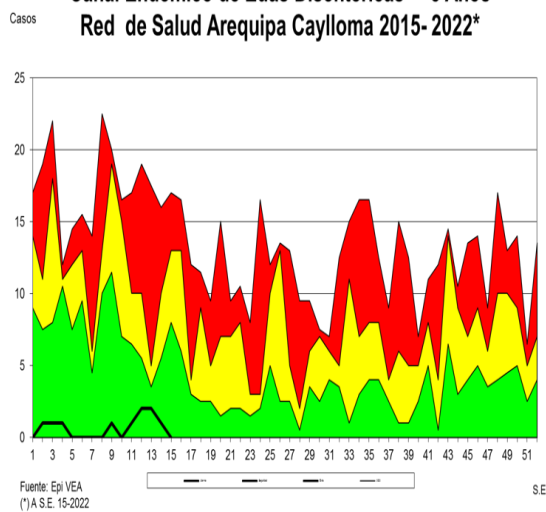


4. ENFERMEDAD DIARREICA AGUDA (E.D.A.) ACUOSA EN POBLACIÓN MENOR DE 5 AÑOS

Canal Endémico de Edas Acuosa < 5 Años
Red Arequipa Caylloma 2015- 2022*



Canal Endémico de Edas Disentéricas < 5 Años
Red de Salud Arequipa Caylloma 2015- 2022*



En la presente semana se notificaron **(201) casos**, disminuyeron en relación a la semana anterior teniendo **4.2 %** de disminución en relación a la semana anterior. Los distritos con mayor número de casos en la presente S.E. son: Cerro Colorado, Paucarpata y Hunter. La Tasa de incidencia es de **24.26 X 1,000** menores de cinco años, con **(2376)** casos notificados a la semana 15. La presente semana en relación con el promedio semanal de los últimos siete años muestra disminución de casos **(31%)**. Nos encontramos en **zona de éxito**.

ENFERMEDAD DIARREICA AGUDA (E.D.A.) DISENTERICA EN POBLACION MENOR DE 5 AÑOS

En la presente semana se notificó **(00)** casos, disminuyó la notificación de casos en relación a la última semana. Teniendo un acumulado de **(11)** casos notificados a la semana 15. Con respecto a los años anteriores se observa disminución de casos **100 %**. Nos encontramos en **zona de éxito**.

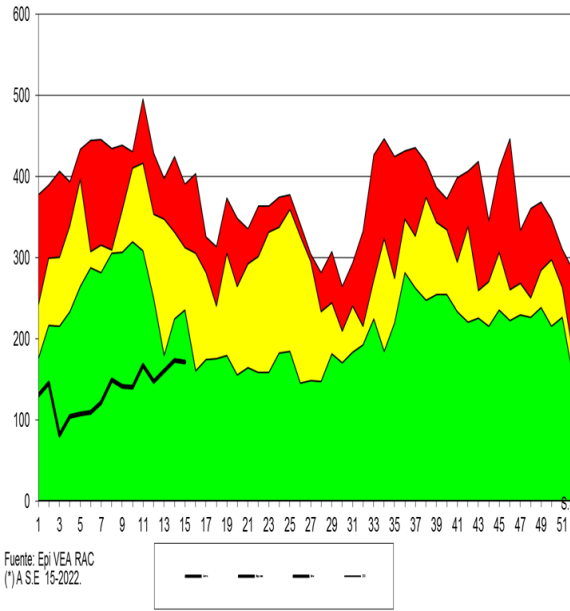
Recomendaciones

Analizar información en los distritos de mayor incidencia y tomar las medidas de prevención.

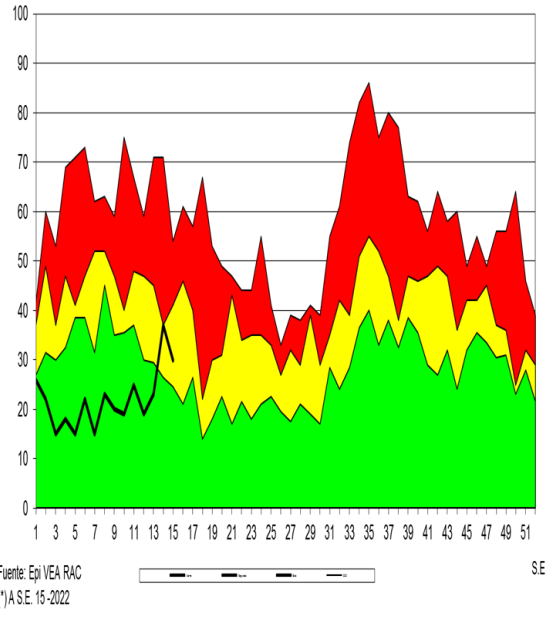
Monitoreo y control de agua de consumo humano.

5. PERFIL EPIDEMIOLOGICO EDAS ACUOSAS, POR PROVINCIAS, EN POBLACIÓN MENOR Y MAYOR DE 5 AÑOS

**Canal Endémico de Edas Acuosas < 5 Años
Provincia Arequipa 2015-2022***

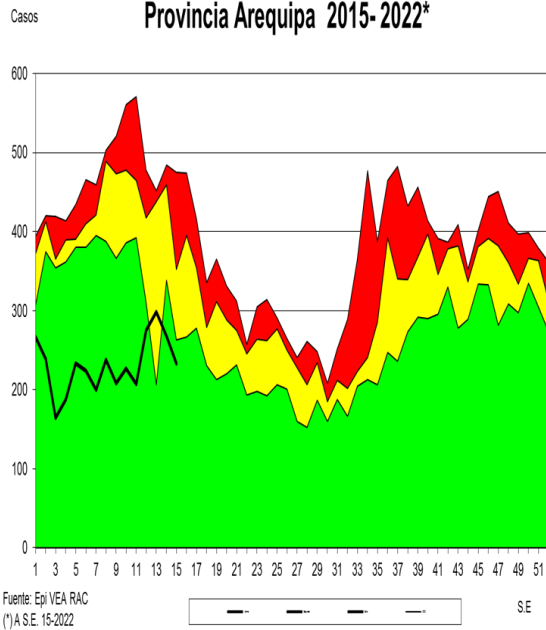


**Canal Endémico de Edas Acuosas < 5 Años
Provincia Caylloma 2015-2022***

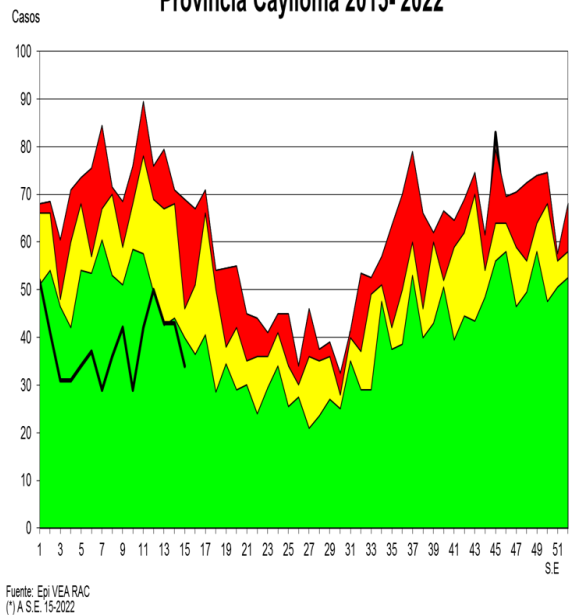


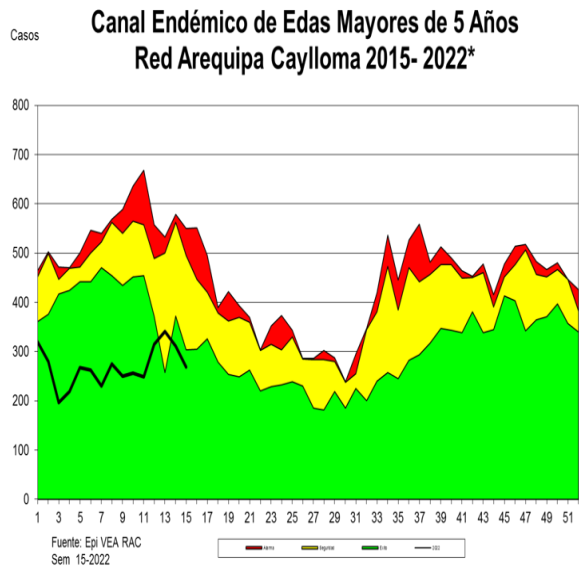
S

**Canal Endémico de Edas Mayores de 5 Años
Provincia Arequipa 2015-2022***



**Canal Endémico de Edas Mayores de 5 Años
Provincia Caylloma 2015-2022***

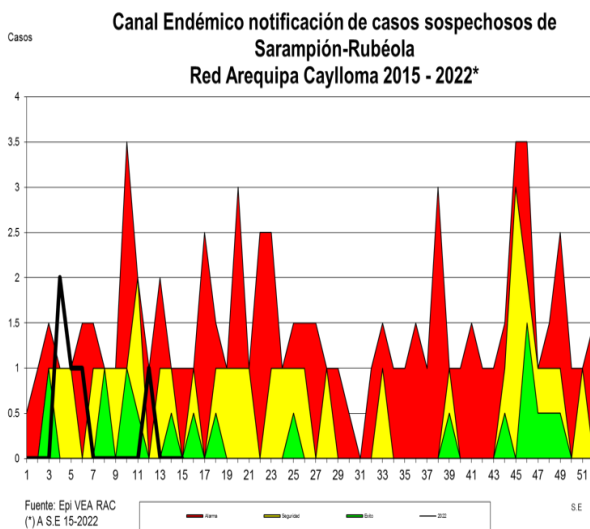




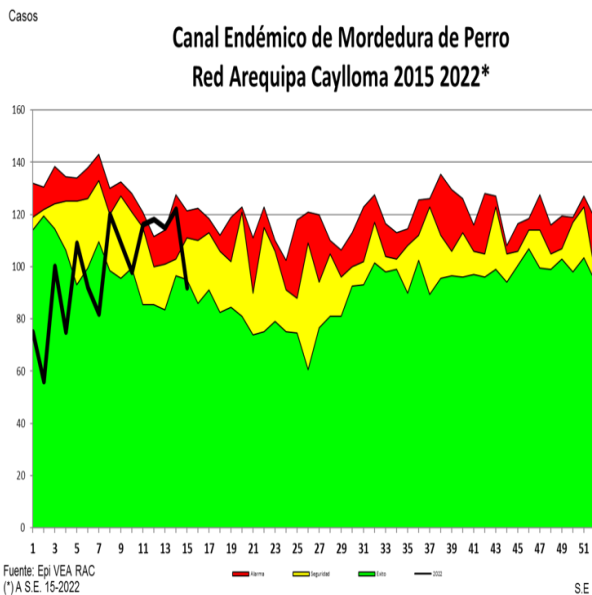
ENFERMEDAD DIARREICA (EDA.) ACUOSA Y DISENTERICA EN POBLACIÓN > DE 5 AÑOS

Se notificaron **(268)** casos, se observa disminución de casos en 13.8 % en relación a la semana anterior. Los distritos con mayor número de casos en la presente S.E. fueron: **Cerro Colorado, Paucarpata y Cayma**. Comparando la semana actual con el promedio semanal de 7 años anteriores, se observa disminución de casos 3.79 %. Con una tasa de incidencia de **3.5** x 1,000 mayores de cinco años, con **(4039)** casos acumulados a la semana 15. Nos encontramos en **zona de éxito** según el canal endémico.

6. VIGILANCIA DE SARAMPIÓN RUBEOLA



En la presente semana se notificaron **(00)** casos sospechosos de Sarampión, la notificación es **negativa** en relación a la semana anterior. Total **(5)** casos sospechosos Sarampión-Rubéola notificados a la semana 15 los mismos que fueron descartados.



VIGILANCIA DE MORDEDURAS DE PERRO.

Se notificaron **(91)** casos de personas mordidas. En relación a la semana epidemiológica anterior se observa disminución de casos 25.4 %. Comparando la semana actual con el promedio semanal de 7 años anteriores, se observa disminución de casos 4.59%. Los distritos con mayor número de casos en la presente S.E. fue: Cerro Colorado, Paucarpata, a la semana 15 se tienen acumulado **(1477)** casos notificados de personas mordidas encontrándonos en zona de **éxito**. Se recomienda fortalecer seguimiento de personas mordidas.

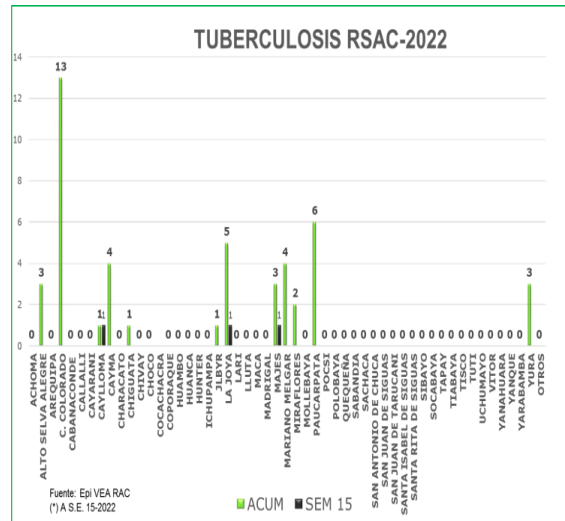
7. VIGILANCIA EPIDEMIOLÓGICA DE TRANSMISIBLES

TUBERCULOSIS

En la semana 15 se tienen notificados (03) casos de tuberculosis. Se tiene un acumulado de (46) casos a la semana 15, de los cuales los distritos de mayor notificación: Cerro colorado, Paucarpata. Recomendaciones realizar identificación temprana de casos.

Seguimiento de casos y contactos.

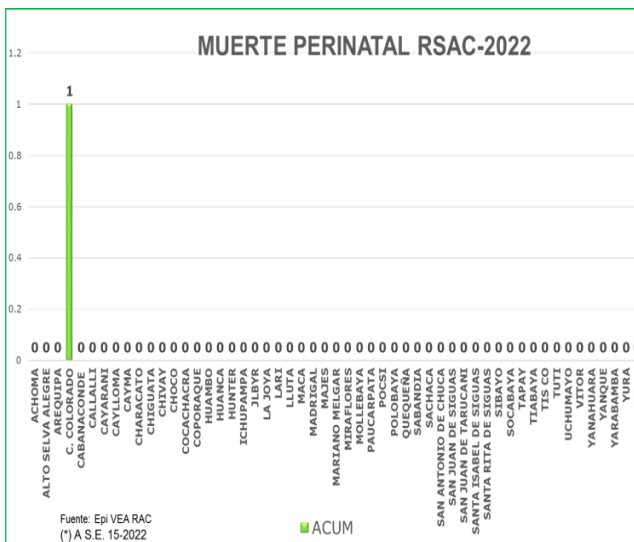
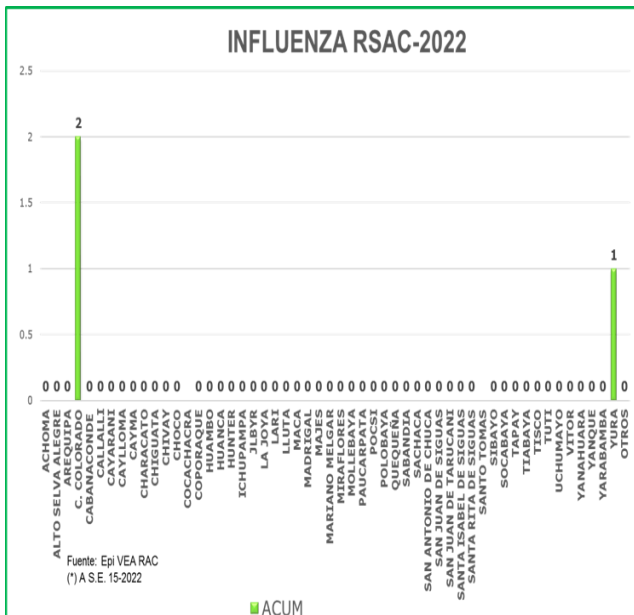
Promoción de la salud en medidas preventivas.



INFLUENZA

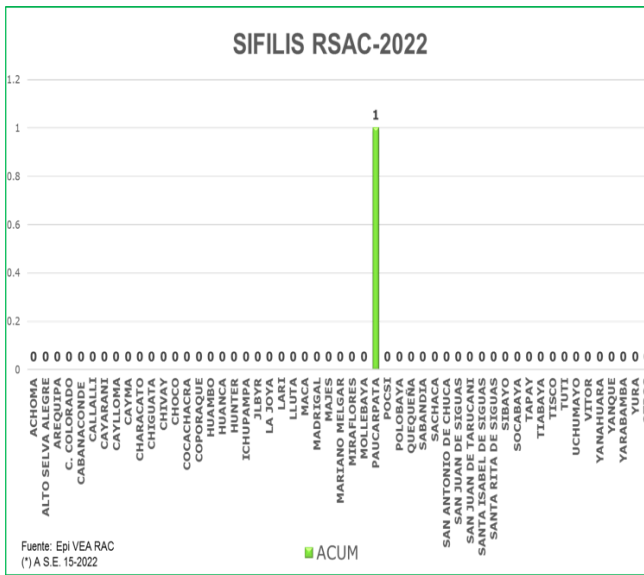
En la Semana 15 la notificación fue **negativa**.

Se tiene un total de (03) casos notificados por el Centro Centinela de Zamacola (02) y Yura (01).



8. MATERNO PERINATAL

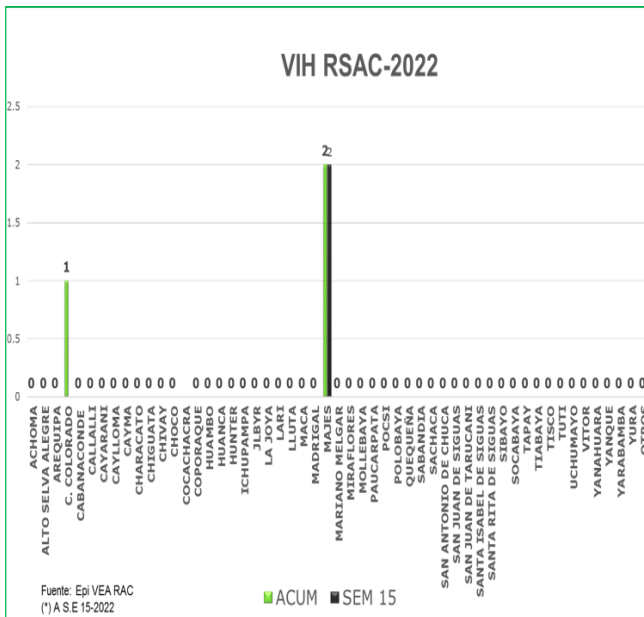
Se tiene (01) acumulado de Muerte Perinatal: Óbito Fetal procedencia Cerro Colorado. En la Semana 15 Notificación **negativa**.



9. VIGILANCIA DE ITS-VIH

SIFILIS

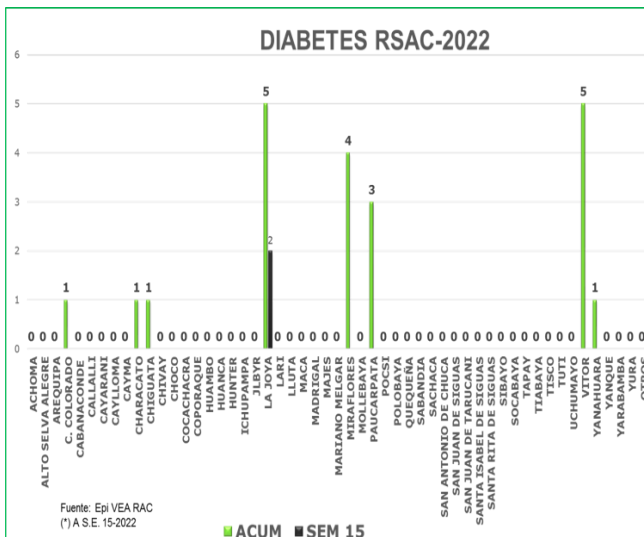
Se tiene acumulado **(01)** caso notificado del distrito de Paucarpata. Semana epidemiológica 15 Notificación **negativa**.



VIH

En la semana 15 notificación **(02)** caso.

Se tiene acumulado en la notificación **(03)** caso del distrito de Cerro Colorado y Pedregal.



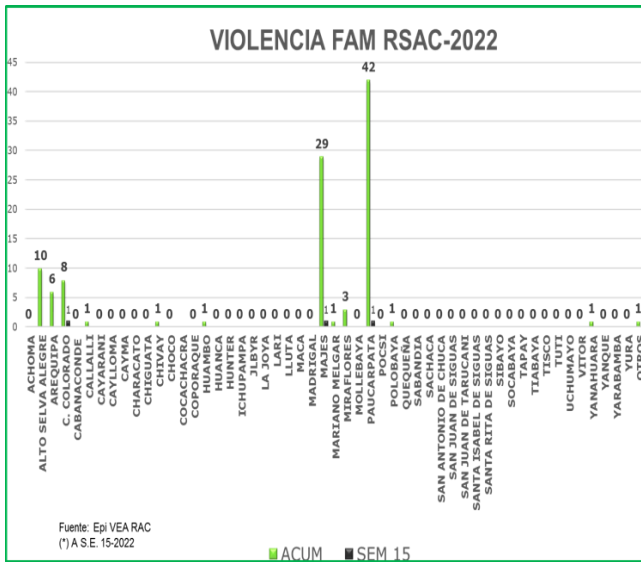
10. VIGILANCIA DE NO TRASMISIBLES DE SALUD PUBLICA

DIABETES

En la semana 15 se notificó **(02)** caso de Diabetes Mellitus. Se tiene acumulado **(21)** casos notificados a la semana 15, teniendo el mayor número distrito de Miraflores y Paucarpata.

Recomendación

Promoción en estilos saludables de vida

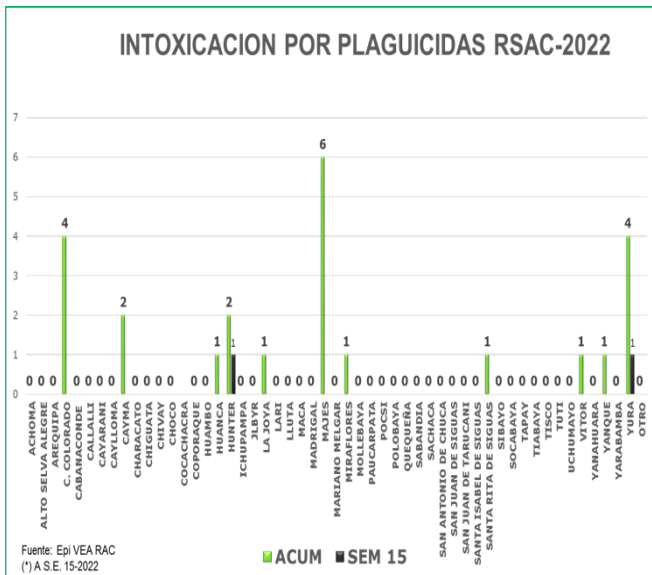


VIOLENCIA FAMILIAR

En la Semana 15 se tiene notificados (3) casos por Violencia familiar Teniendo un acumulado de (105) notificaciones. Se tiene la mayor cantidad de casos notificados de los distritos de Paucarpata, Majes y Arequipa.

Recomendación

Acciones de promoción de la salud en salud mental en prevención de la violencia familiar.



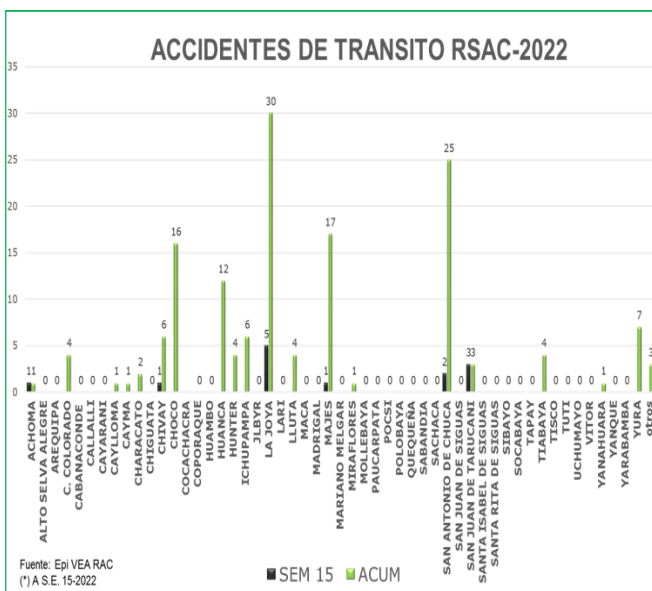
INTOXICACION POR PLAGUICIDAS

En la semana 15 se notificó (02) casos. Se tiene acumulados (24) casos. los distritos de mayor notificación son Majes y Cerro Colorado.

Recomendaciones

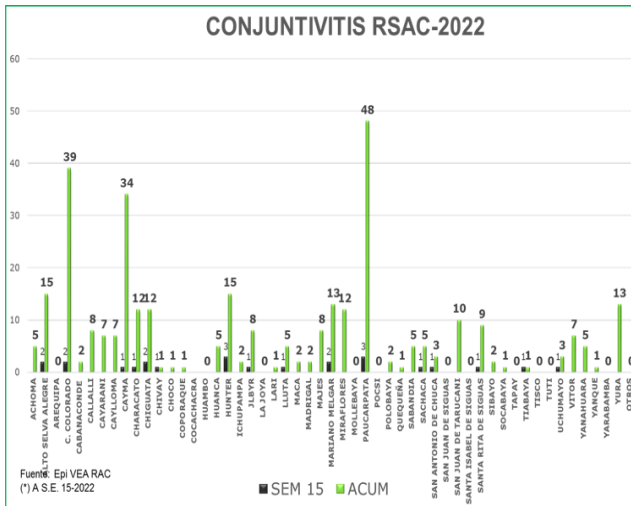
Se debe analizar el problema para dar orientación a los fumigadores para prevenir intoxicaciones ocupacionales.

En el caso de las intoxicaciones provocadas se debe trabajar la parte preventiva con Salud Mental.



ACCIDENTES DE TRANSITO

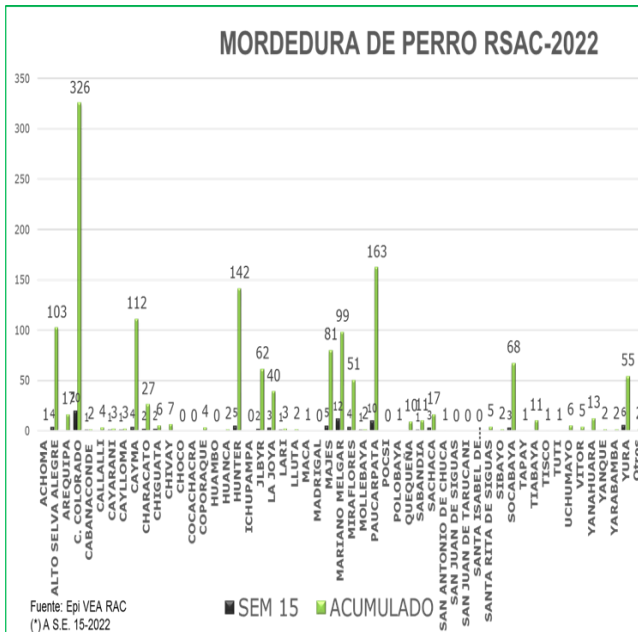
En la semana 15 se notificaron (13) casos. Teniendo un acumulado de (148) casos notificados por accidentes de tránsito. Los distritos que notifican mayor número de caso son La Joya, San Antonio de Chuca.



VIGILANCIA DE INTERES REGIONAL

CONJUNTIVITIS

En la presente semana se notificaron **(24)** casos de conjuntivitis. Teniendo un acumulado de **(333)** casos a la semana 15, siendo el distrito de mayor cantidad de casos notificados Paucarpata.

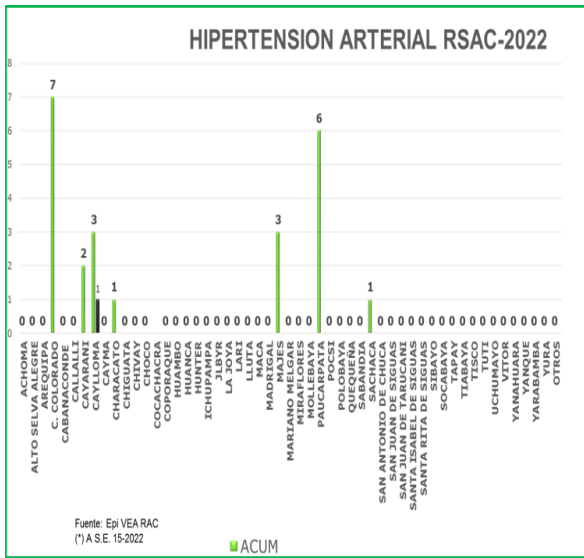


MORDEDURA DE PERROS

En la semana 15 se tiene notificados **(91)** casos de personas mordidas por perro, donde los distritos que notificaron mayor cantidad de casos son: Cerro Colorado , Paucarpata , Mariano Melgar. Teniendo un acumulado de **(1477)** casos de personas mordidas Siendo el distrito de Cerro Colorado el que mayor número de casos a notificado. Teniendo el antecedente de rabia canina en la zona desde el año pasado se recomienda continuar con la vigilancia de personas mordidas que completen esquemas de vacunación y seguimientos respectivos.

En el presente año se tiene identificado casos de rabia canina (12 casos) hasta la semana 15

En cuanto a la prevención y control de rabia canina se debe fortalecer la vacunación canina en todos los distritos teniendo en cuenta el riesgo que implica para la salud de las personas se debe vacunar al 100 % de la población canina de nuestra jurisdicción; así misma promoción de la salud en cuanto a la tenencia responsable de perros. Seguimiento y vacunación de las personas mordidas según el requerimiento médico con vacuna antirrábica y/o suero según corresponda por indicación médica.

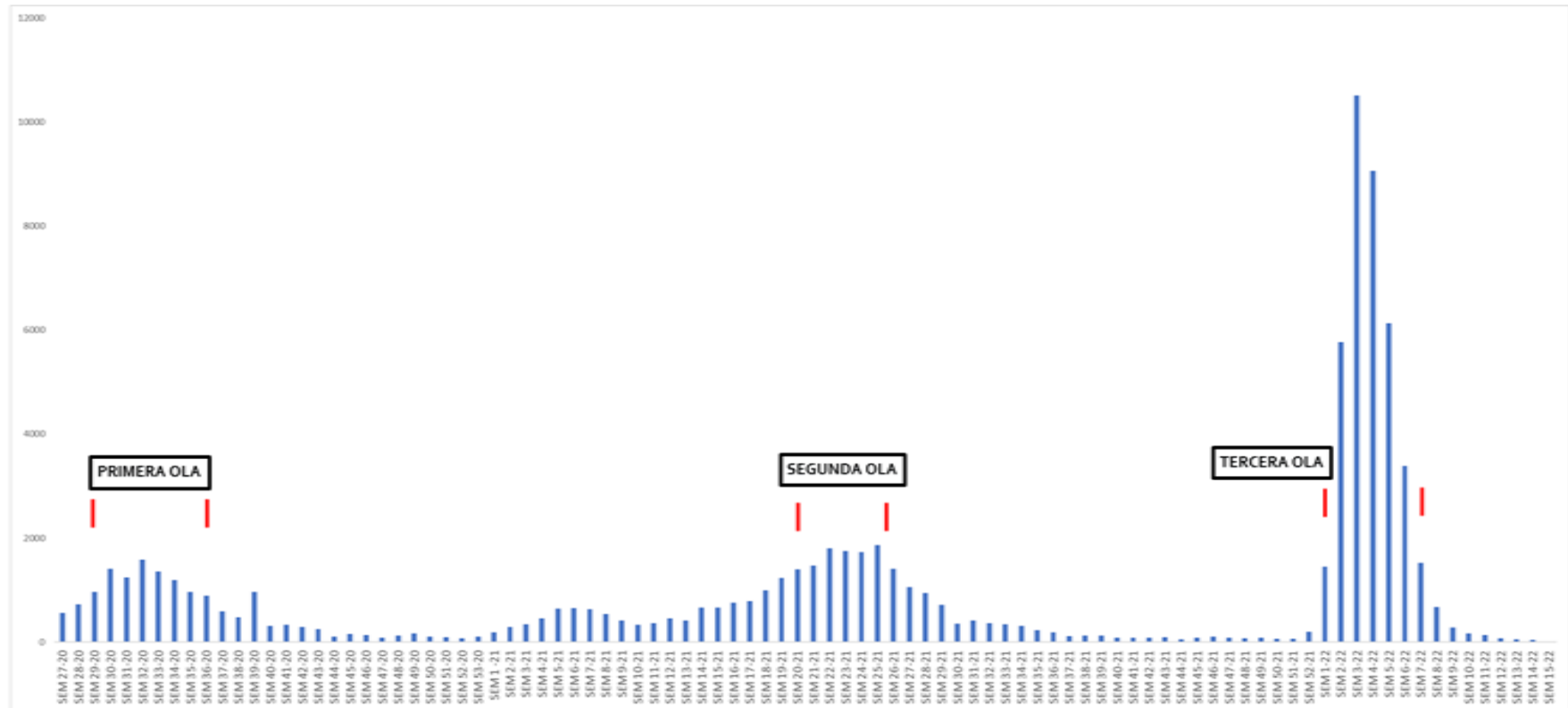


Se tiene notificados (01) caso de Hipertensión Arterial.
Acumulado (23) casos diagnosticados con Hipertensión.

VIGILANCIA	REPORTE
MUERTE MATERNA	NEGATIVO
ESAVI SEVERO	NEGATIVO

14. COVID 19

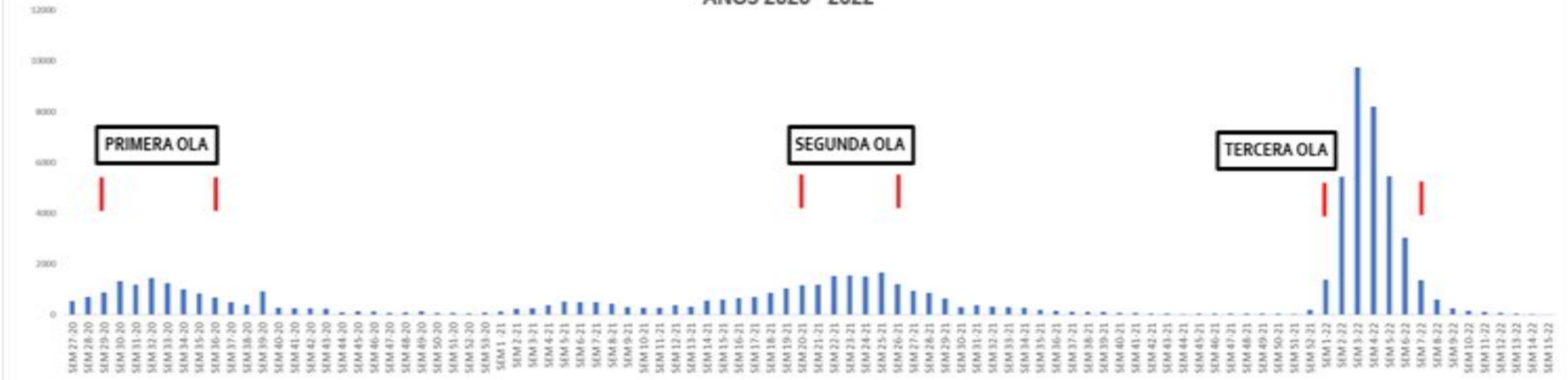
TENDENCIA DE CASOS CONFIRMADOS COVID-19. RED DE SALUD AREQUIPA CAYLLOMA
AÑOS 2020 - 2022



*Al 16 de abril del 2022, a las 12:00 Horas
Fuente: Notificación individual Microredes R.S.A.C.
Elaborado por: Oficina de Epidemiología de la R.S.A.C.

Se registran (39279) casos confirmados de COVID- 19 en la red de Salud Arequipa Caylloma hasta la SE 15 del presente año; se evidencia un pico durante la pandemia del año 2020 en la SE 30 hasta la SE 33 ; el año 2021 desde la SE 22 a la SE 25, registrandose (10504) casos durante la SE 3 del año 2022 que es el pico mas alto de las semanas epidemiológicas del 2022, a la semana 15 se observa disminución de casos (15) casos diagnosticados de las IPRESS de la Red de Salud Arequipa Caylloma, se observa la misma tendencia en las provincias de Arequipa y Caylloma .

TENDENCIA DE CASOS CONFIRMADOS COVID-19. PROVINCIA AREQUIPA
AÑOS 2020 - 2022



TENDENCIA DE CASOS CONFIRMADOS COVID-19. PROVINCIA CAYLLOMA
AÑOS 2020 - 2022



*Al 16 de abril del 2022, a las 12:00 Horas
Fuente: Notificación individual Microredes R.S.A.C.
Elaborado por: Oficina de Epidemiología de la R.S.A.C.

En la semana 15 se observa la tendencia a disminuir de casos COVI 19 en todas la Micro Redes de la jurisdicción de la RSAC teniendo un total de 15 casos notificados.



TENDENCIA DE CASOS CONFIRMADOS COVID-19 POR DISTRITOS - PROVINCIA AREQUIPA S.E. 01 – 15-2022



DISTRITOS PROVINCIA AREQUIPA	S1	S2	S3	S4	S5	S6	S7	S8	S9	S10	S11	S12	S13	S14	S15	TOTAL	TENDENCIA
PAUCARPATA	214	1002	1512	1406	880	463	186	77	57	15	22	6	2	1	2	5845	
CERRO COLORADO	154	687	1270	1150	928	511	230	107	31	17	15	19	38	20	2	5179	
CAYMA	91	487	1001	953	542	272	115	57	28	8	15	2	4	0	0	3575	
MARIANO MELGAR	174	499	663	640	402	189	113	41	12	18	11	3	6	4	0	2775	
JOSE LUIS BUSTAMANTE Y RIVERO	125	215	757	495	421	220	85	39	22	6	10	13	0	2	0	2410	
SOCABAYA	125	391	695	540	284	181	89	36	20	8	1	2	2	0	3	2377	
ALTO SELVA ALEGRE	73	366	621	515	376	253	81	35	10	21	9	6	2	3	2	2373	
MIRAFLORES	88	328	542	449	298	155	98	50	18	11	8	0	2	1	1	2049	
LA JOYA	28	220	422	401	281	190	64	20	5	2	3	1	0	0	0	1637	
AREQUIPA	41	255	596	175	145	92	39	24	10	9	11	8	0	2	1	1408	
JACOBO HUNTER	79	49	201	210	154	107	66	26	5	6	2	0	0	1	0	906	
YURA	17	78	191	179	101	68	37	14	4	6	3	4	0	1	0	703	
YANAHUARA	47	192	98	113	81	49	15	9	4	13	5	0	1	1	2	630	
CHARACATO	17	82	208	160	87	50	8	1	3	1	0	1	0	0	0	618	
TIABAYA	26	103	181	126	83	26	17	14	2	5	7	2	0	0	0	592	
UCHUMAYO	23	94	177	175	61	29	10	7	8	2	0	0	0	0	0	586	
SACHACA	23	170	108	97	51	30	26	11	9	2	1	1	0	0	0	529	
SANTA RITA DE SIGUAS	3	32	118	143	80	45	24	8	1	0	0	0	0	0	0	454	
VITOR	4	54	112	82	46	31	13	7	2	3	2	0	0	0	0	356	
CHIGUATA	11	44	62	41	36	26	5	16	4	1	1	0	0	0	1	248	
SABANDIA	5	21	40	36	20	14	5	2	1	1	0	0	0	0	0	145	
MOLLEBAYA	1	14	37	32	17	10	4	0	0	1	0	0	0	0	0	116	
QUEQUEÑA	4	16	30	20	27	3	4	2	1	0	0	1	0	0	0	108	
YARABAMBA	8	9	24	21	13	10	4	0	0	0	0	0	0	0	0	89	
SAN JUAN DE TARUCANI	0	13	8	7	6	3	0	0	2	0	0	0	0	0	0	39	
POLOBAYA	0	4	12	3	8	1	4	0	0	0	0	0	0	0	0	32	
SAN JUAN DE SIGUAS	1	0	0	1	9	0	0	0	0	0	0	0	0	0	0	11	
SANTA ISABEL DE SIGUAS	0	0	0	1	2	1	0	0	0	0	0	0	0	0	0	4	
POCSI	0	1	1	1	0	0	0	0	0	0	0	0	0	0	0	3	
OTROS DISTRITOS - PROVINCIAS	7	14	19	19	17	15	8	2	2	3	4	2	0	0	0	112	
TOTAL	1389	5440	9706	8191	5456	3044	1350	605	261	159	130	71	57	36	14	35909	

*Al 16 de abril del 2022, a las 12:00 Horas
Fuente: Notificación individual Microredes R.S.A.C.
Elaborado por: Oficina de Epidemiología de la R.S.A.C.



TENDENCIA DE CASOS CONFIRMADOS COVID-19 POR DISTRITOS - PROVINCIA CAYLLOMA S.E. 01 - 15-2022

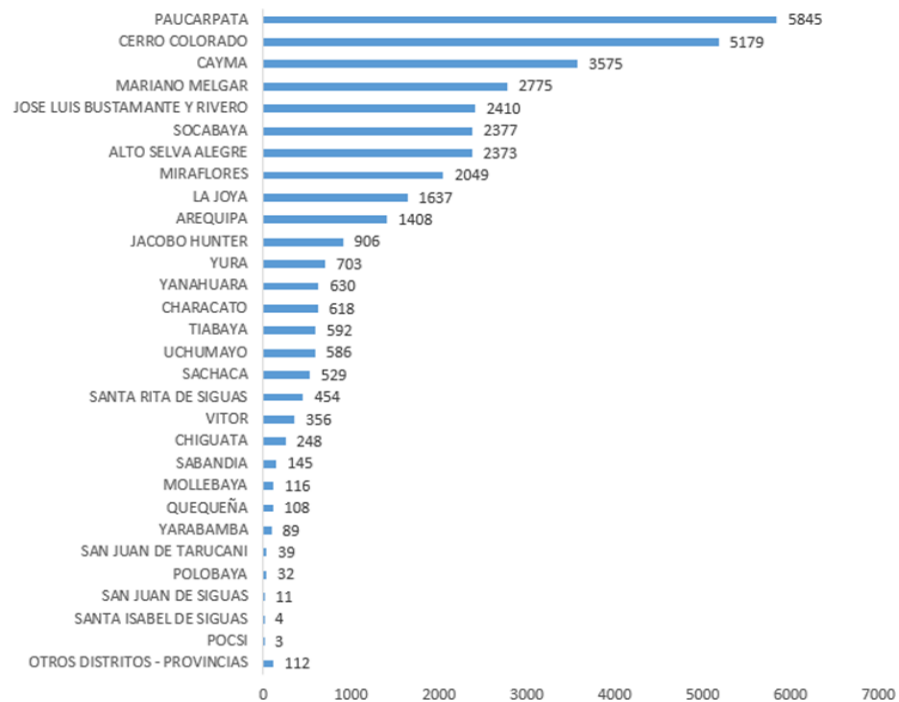


DISTRITOS PROVINCIA CAYLLOMA	S1	S2	S3	S4	S5	S6	S7	S8	S9	S10	S11	S12	S13	S14	S15	TOTAL	TENDENCIA
MAJES	34	183	485	508	424	180	101	34	12	3	3	3	1	1	1	1973	
CHIVAY	9	63	106	151	108	77	27	14	2	1	0	0	0	0	0	558	
CAYLLOMA	3	28	11	25	24	14	7	2	2	0	1	0	0	2	0	119	
CALLALLI	1	10	32	30	24	6	8	1	1	1	0	0	0	2	0	116	
CABANA CONDE	1	7	12	35	15	5	1	5	0	0	1	0	0	0	0	82	
LLUTA	0	0	24	15	10	7	10	0	1	0	1	3	0	0	0	71	
YANQUE	5	6	16	21	10	3	0	0	0	0	0	0	0	0	0	61	
HUANCA	3	2	24	10	9	6	3	2	0	0	0	0	0	0	0	59	
SIBAYO	3	4	20	20	4	4	1	3	0	0	0	0	0	0	0	59	
MADRIGAL	0	6	14	12	15	0	1	1	0	0	0	0	0	0	0	49	
TAPAY	0	0	3	6	7	11	3	1	0	0	0	1	0	0	0	32	
TUTI	0	1	7	7	7	4	2	2	0	0	0	0	0	0	0	30	
TISCO	1	3	0	2	2	8	7	2	1	1	0	0	0	0	0	27	
ACHOMA	0	4	7	8	3	3	1	0	0	0	0	0	0	0	0	26	
HUAMBO	1	4	7	7	0	4	1	0	0	0	0	0	0	0	0	24	
ICHUPAMPA	0	0	10	3	2	7	2	0	0	0	0	0	0	0	0	24	
COPORAQUE	0	2	5	6	4	2	0	0	0	0	0	0	0	0	0	19	
LARI	0	1	10	4	0	0	0	0	0	0	0	0	0	0	0	15	
MACA	0	0	8	3	3	0	0	0	0	0	0	0	0	0	0	14	
SAN ANTONIO DE CHUCA	0	5	4	0	3	0	0	0	0	0	0	0	0	0	0	12	
TOTAL	61	329	805	873	674	341	175	67	19	6	6	7	1	5	1	3370	

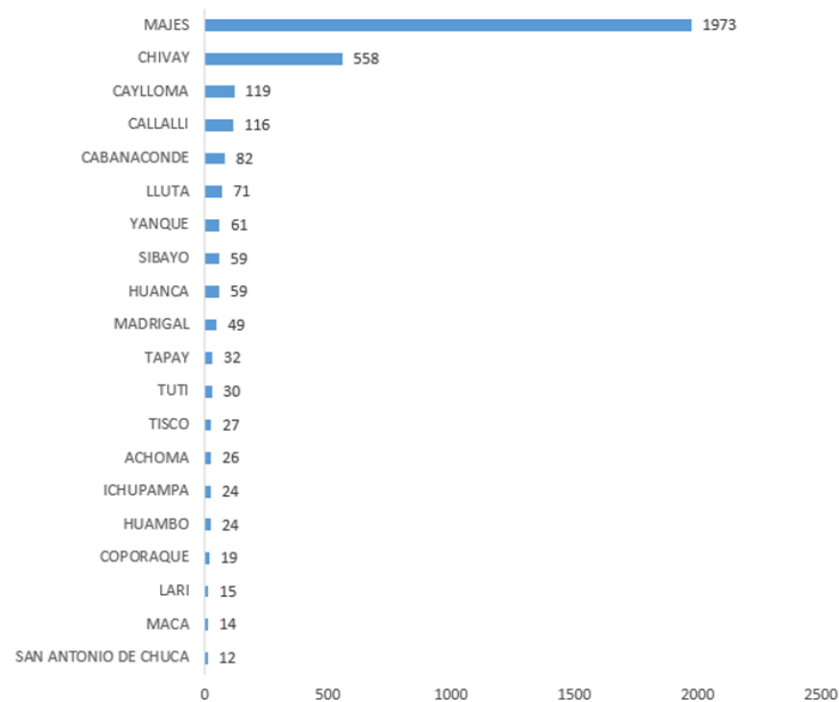
*Al 16 de abril del 2022, a las 12:00 Horas
Fuente: Notificación individual Microredes R.S.A.C.
Elaborado por: Oficina de Epidemiología de la R.S.A.C.



CASOS CONFIRMADOS COVID – 19 POR DISTRITOS - PROVINCIA AREQUIPA S.E. 01 - 15-2022



CASOS CONFIRMADOS COVID - 19 POR DISTRITOS - PROVINCIA CAYLLOMA S.E. 01 - 15-2022



*Al 16 de abril del 2022, a las 12:00 Horas
Fuente: Notificación individual Microredes R.S.A.C.
Elaborado por: Oficina de Epidemiología de la R.S.A.C.

Los distritos de la Provincia Arequipa que han notificados mayor cantidad de casos a la semana 15 son: Paucarpata (5845) casos, Cerro Colorado (5179) y Cayma (3575) casos.

En Caylloma los distritos que notificaron mayor cantidad de casos son: el distrito de Majes notifico (1973) y Chivay (558).



NÚMERO DE FALLECIDOS POR COVID-19 - POR ESTABLECIMIENTOS DE SALUD - RSAC S.E. 01 - 15-2022



NÚMERO DE FALLECIDOS POR COVID-19 - POR DISTRITOS - RSAC S.E. 01 - 15-2022

DISTRITOS PROVINCIA AREQUIPA	S01	S03	S04	S05	S06	S07	S08	S12	S13	S14	TOTAL
AREQUIPA		1			1	1		1			4
CERRO COLORADO					2				1		3
JOSE LUIS BUSTAMANTE Y RIVERO	1		1	1							3
CAYMA			2								2
ALTO SELVA ALEGRE			1								1
JACOBO HUNTER										1	1
MARIANO MELGAR		1									1
MIRAFLORES				1							1
PAUCARPATA	1										1
SACHACA							1				1
TOTAL	2	2	4	2	3	1	1	1	1	1	18

DISTRITOS PROVINCIA CAYLLOMA	S01	S03	S04	S05	S06	S07	S08	S12	S13	S14	TOTAL
ACHOMA			1								1
CHIVAY			1	1							2
YANIQUE					1						1
TOTAL			2	1	1						4

*Al 16 de abril del 2022, a las 12:00 Horas
Fuente: Notificación individual Microredes R.S.A.C.
Elaborado por: Oficina de Epidemiología de la R.S.A.C.

* NO SE REPORTAN CASOS DE FALLECIDOS POR COVID-19 EN LAS S.E. 02, 09, 10, 11 Y 15-2022 POR LAS MICROREDES RSAC.

Los distritos de la Provincia Arequipa que han reportado más fallecidos por COVID 19 en comunidad o vía pública son: Arequipa (4), Cerro Colorado (3), Jose Luis Bustamante y Rivero (3).

En Caylloma el distrito que mas casos notifico es Chivay que reporto (2) fallecidos por COVID 19

Semana Epidemiológica 15: notificación **NEGATIVA**.

RECOMENDACIONES

Los establecimientos de salud deben continuar con sus actividades de acuerdo a normativa en atención diferenciada.

Trabajar de manera coordinada con la IE de la jurisdicción para la intervención en caso de presentarse casos confirmados.

Orientar a los directores sobre el cumplimiento de las medidas de bioseguridad en sus establecimientos.

Continuar con las actividades de Promoción de la Salud para prevención de COVID 19.

Continuar con la atención por áreas diferenciadas en las IPRESS.

Continuar con las actividades de identificación y notificación de los diferentes eventos de salud pública que se encuentra en vigilancia.